

ИП НАЗАРОВ СЕРГЕЙ НИКОЛАЕВИЧ

КОНТРАКТ № 2022-75 от 06.09.2022г.
ЗАКАЗЧИК: ШУРАВИНА Т.А

ПРОЕКТ МЕЖЕВАНИЯ ТЕРРИТОРИИ

**Проект внесения изменений в проект межевания территории по объекту
"разработка проектов межевания территории кадастровых кварталов 11:1261701003;
11:12:1701004; 11:12:1701006; 11:12:1701007; 11:12:1701009; 11:12:1701010;
11:12:1701013, расположенного на территории городского поселения "Печора"**

ИП Назаров С.Н.



С.Н.Назаров

г. Печора
2023г

СОДЕРЖАНИЕ

Введение.....	
Требования Градостроительного кодекса РФ предъявляемые к документации.....	
Производственный этап.....	
Приложения.....	

ВВЕДЕНИЕ

Проект межевания территории разработан в соответствии со следующими нормативными актами:

- Градостроительный кодекс РФ от 29.12.2004 г. № 190-ФЗ (с изменениями на 18.06.2017 года) (редакция, действующая с 1 июля 2017 года);
- Земельный кодекс РФ от 25.10.2001 г. № 136-ФЗ (действующая редакция от 29.07.2017г.) (с изм. и доп., вступ. в силу с 11.08.2017);
- Федеральный закон от 24.07.2007 г. № 221-ФЗ «О государственном кадастре недвижимости» (действ. ред. от 03.07.2016);
- Федеральный закон от 18.06.2001 г. № 78-ФЗ «О землеустройстве» (с изм. и доп., вступ. в силу с 01.01.2016);
- Постановление Правительства РФ от 02.02.1996 г. № 105 «Об утверждении положения о порядке установления границ землепользований в застройке городов и других поселений» (действ. ред. от 21.08.2000 г.);
- Положение о порядке подготовки и утверждения местных нормативов градостроительного проектирования муниципального образования муниципального района «Печора», утвержденное решением Совета муниципального района «Печора» от 17.06.2015г. № 5-37/496
- Местные нормативы градостроительного проектирования муниципального образования городского поселения «Печора» Республики Коми
- СП 42.13330.2011 Свод правил Градостроительство. Планировка и застройка городских и сельских поселений. Актуализированная редакция СНиП 2.07.01-89*.

Требования Градостроительного кодекса РФ, предъявляемые к документации.

Статья 43. Проект межевания территории

1. Подготовка проекта межевания территории осуществляется применительно к территории, расположенной в границах одного или нескольких смежных элементов планировочной структуры, границах определенной правилами землепользования и застройки территориальной зоны и (или) границах установленной схемой территориального планирования муниципального района, генеральным планом поселения, городского округа функциональной зоны.

2. Подготовка проекта межевания территории осуществляется для:

1) определения местоположения границ образуемых и изменяемых земельных участков;

2) установления, изменения, отмены красных линий для застроенных территорий, в границах которых не планируется размещение новых объектов капитального строительства, а также для установления, изменения, отмены красных линий в связи с образованием и (или) изменением земельного участка, расположенного в границах территории, применительно к которой не предусматривается осуществление деятельности по комплексному и устойчивому развитию территории, при условии, что такие установление, изменение, отмена влекут за собой исключительно изменение границ территории общего пользования.

3. Проект межевания территории состоит из основной части, которая подлежит утверждению, и материалов по обоснованию этого проекта.

4. Основная часть проекта межевания территории включает в себя текстовую часть и чертежи межевания территории.

5. Текстовая часть проекта межевания территории включает в себя:

1) перечень и сведения о площади образуемых земельных участков, в том числе возможные способы их образования;

2) перечень и сведения о площади образуемых земельных участков, которые будут отнесены к территориям общего пользования или имуществу общего пользования, в том числе в отношении которых предполагаются резервирование и (или) изъятие для государственных или муниципальных нужд;

3) вид разрешенного использования образуемых земельных участков в соответствии с проектом планировки территории в случаях, предусмотренных настоящим Кодексом.

6. На чертежах межевания территории отображаются:

- 1) границы планируемых (в случае, если подготовка проекта межевания территории осуществляется в составе проекта планировки территории) и существующих элементов планировочной структуры;
- 2) красные линии, утвержденные в составе проекта планировки территории, или красные линии, утверждаемые, изменяемые проектом межевания территории в соответствии с пунктом 2 части 2 настоящей статьи;
- 3) линии отступа от красных линий в целях определения мест допустимого размещения зданий, строений, сооружений;
- 4) границы образуемых и (или) изменяемых земельных участков, условные номера образуемых земельных участков, в том числе в отношении которых предполагаются их резервирование и (или) изъятие для государственных или муниципальных нужд;
- 5) границы зон действия публичных сервитутов.

7. Материалы по обоснованию проекта межевания территории включают в себя чертежи, на которых отображаются:

- 1) границы существующих земельных участков;
- 2) границы зон с особыми условиями использования территорий;
- 3) местоположение существующих объектов капитального строительства;
- 4) границы особо охраняемых природных территорий;
- 5) границы территорий объектов культурного наследия.

8. Подготовка проектов межевания территории осуществляется с учетом материалов и результатов инженерных изысканий в случаях, если выполнение таких инженерных изысканий для подготовки документации по планировке территории требуется в соответствии с настоящим Кодексом. В целях подготовки проекта межевания территории допускается использование материалов и результатов инженерных изысканий, полученных для подготовки проекта планировки данной территории, в течение не более чем пяти лет со дня их выполнения.

9. При подготовке проекта межевания территории определение местоположения границ образуемых и (или) изменяемых земельных участков осуществляется в соответствии с градостроительными регламентами и нормами отвода земельных участков для конкретных видов деятельности, иными требованиями к образуемым и (или) изменяемым земельным участкам, установленными федеральными законами и законами субъектов Российской Федерации, техническими регламентами, сводами правил.

10. В случае, если разработка проекта межевания территории осуществляется применительно к территории, в границах которой предусматривается образование земельных участков на основании утвержденной схемы расположения земельного участка или земельных участков на кадастровом плане территории, срок действия которой не истек, местоположение границ земель-

ных участков в таком проекте межевания территории должно соответствовать местоположению границ земельных участков, образование которых предусмотрено данной схемой.

11. В проекте межевания территории, подготовленном применительно к территории исторического поселения, учитываются элементы планировочной структуры, обеспечение сохранности которых предусмотрено законодательством об охране объектов культурного наследия (памятников истории и культуры) народов Российской Федерации.

12. В случае подготовки проекта межевания территории, расположенной в границах элемента или элементов планировочной структуры, утвержденных проектом планировки территории, в виде отдельного документа публичные слушания не проводятся, за исключением случая подготовки проекта межевания территории для установления, изменения, отмены красных линий в связи с образованием и (или) изменением земельного участка, расположенного в границах территории, в отношении которой не предусматривается осуществление деятельности по комплексному и устойчивому развитию территории, при условии, что такие установление, изменение красных линий влекут за собой изменение границ территории общего пользования. (Статья в редакции, введенной в действие с 1 января 2017 года Федеральным законом от 3 июля 2016 года N 373-ФЗ).

Производственный этап

Изменения, вносимые в документацию по планировке территории (проект межевания территории) "Проект внесения изменений в проект межевания территории по объекту "разработка проектов межевания территории кадастровых кварталов 11:12:1701003; 11:12:1701004; 11:12:1701006; 11:12:1701007; 11:12:1701009; 11:12:1701010; 11:12:1701013, расположенного на территории городского поселения "Печора""

1. В разделе 2. "Перечень и сведения о площади образуемых земельных участков (способе их образования), видах разрешенного использования (1 этап)" :

1.1. Позиции 424, 409, 3 таблицы 1 "Экспликация образуемых земельных участков" изложить в следующей редакции:

424	:ЗУ470	Земельные участки (территории) общего пользования	ОЖ-2	Образование из земель, находящихся в государственной или муниципальной собственности	Земли населенных пунктов	3820
		12.0				
409	:ЗУ455	Земельные участки (территории) общего пользования	Ж-1	Образование из земель, находящихся в государственной или муниципальной собственности	Земли населенных пунктов	913
		12.0				
3	:ЗУ9	Для индивидуального жилищного строительства	Ж-1	Образование путем перераспределения земельного участка с кадастровым номером 11:12:1701009:87 и земель, находящихся в государственной или муниципальной собственности	Земли населенных пунктов	872
		2.1				

1.2. В таблицу 1 "Экспликация образуемых земельных участков" добавить позицию 529, 530 в следующей редакции:

529	:ЗУ576	Хранение авто-транспорта		ХТ	Образование из земель, находящихся в государственной или муниципальной собственности	Земли населенных пунктов	35
		2.7.1					
530	:ЗУ577	Для индивидуального жилищного строительства		Ж-1	Образование путем перераспределения земельного участка с кадастровым номером 11:12:1701009:195 и земель, находящихся в государственной или муниципальной собственности	Земли населенных пунктов	914
		2.1					

2. В раздел 5. "Перечень исправляемых земельных участков ":

2.1. Позицию 84 таблицы 3 "Перечень исправляемых земельных участков " изложить в следующей редакции:

84	11:12:1701006:47	Российская Федерация, Республика Коми, Муниципальный район Печора, городское поселение Печора, г. Печора, ул. Чехова, 60А	1520	1475	для земель гаражного кооператива
----	------------------	---	------	------	----------------------------------

3. В разделе 7. "Сведения о координатах характерных поворотных точек земельных участков" :

3.1. Координаты характерных поворотных точек земельных участков с обозначением :ЗУ470, :ЗУ576, :ЗУ455, :ЗУ9, :ЗУ577, с кадастровым номером 11:12:1701006:47 изложить в следующей редакции:

Сведения о земельных участках

Кадастровый квартал – 11:12:1701009		
Номер формируемого земельного участка :ЗУ577		
Номер точек	Координаты	
	X	Y
2303	1013605,95	5452621,15
2304	1013605,85	5452626,53
2297	1013611,92	5452649,87
2298	1013597,56	5452649,48
2299	1013597,43	5452646,25
2300	1013596,92	5452642,18
2301	1013596,61	5452642,03
2302	1013596,69	5452639,62
12127	1013581,04	5452639,73
12126	1013581,14	5452635,3
12125	1013573,63	5452635,3
12124	1013573,54	5452639,77
2360	1013565,54	5452639,81
2359	1013565,09	5452619,29
2289	1013599,85	5452620,87
2303	1013605,95	5452621,15
Номер формируемого земельного участка :ЗУ455		
Номер точек	Координаты	
	X	Y
2294	1013624,38	5452596,16
2295	1013624,6	5452624,34
2296	1013624,78	5452649,65
2297	1013611,92	5452649,87
2304	1013605,85	5452626,53
2303	1013605,95	5452621,15
2290	1013606,94	5452621,19
2291	1013606,72	5452595,69
2292	1013614,35	5452595,89
2293	1013619,84	5452596,02
2294	1013624,38	5452596,16
Номер формируемого земельного участка :ЗУ9		
Номер точек	Координаты	
	X	Y
2296	1013624,78	5452649,65
2389	1013624,96	5452678,51
4795	1013594,09	5452679,39
4796	1013594,42	5452669,04
4797	1013593,99	5452660,65
4798	1013595,72	5452660,5
4799	1013596,37	5452652,49
4800	1013597,66	5452652,33
2298	1013597,56	5452649,48
2297	1013611,92	5452649,87
2296	1013624,78	5452649,65

Сведения о земельных участках

Земельный участок: 11:12:1701006:47
(Кадастровый номер или обозначение)

Номер точки	Координаты		Номер точки	Координаты	
	X	Y		X	Y
1	2	3	1	2	3
11:12:1701006:47(1) Площадь: 775,90 м²					
3046	1 014 409,40	5 452 431,39	4987	1 014 485,82	5 452 439,87
2459	1 014 539,94	5 452 435,50	4986	1 014 481,86	5 452 439,71
н190012 У	1 014 539,68	5 452 440,64	н188294 У	1 014 477,66	5 452 439,57
н190011У	1 014 539,40	5 452 447,11	н4689У	1 014 473,99	5 452 439,45
н190204 У	1 014 539,35	5 452 447,95	н4692У	1 014 470,55	5 452 439,33
н4782У	1 014 538,98	5 452 447,93	н4687У	1 014 466,97	5 452 439,22
н190160 У	1 014 539,29	5 452 441,49	н4685У	1 014 463,36	5 452 439,08
н190159 У	1 014 535,14	5 452 441,29	н4683У	1 014 460,00	5 452 438,98
н190158 У	1 014 531,37	5 452 441,16	н4679У	1 014 456,37	5 452 438,87
н190156 У	1 014 527,87	5 452 440,96	4682	1 014 452,40	5 452 438,71
н190154 У	1 014 524,14	5 452 440,79	11378	1 014 448,94	5 452 438,61
н190153 У	1 014 520,16	5 452 440,62	н4675У	1 014 445,44	5 452 438,50
н190152 У	1 014 516,37	5 452 440,52	н4671У	1 014 441,72	5 452 438,40
11746	1 014 512,50	5 452 440,40	н4674У	1 014 437,83	5 452 438,25
11411	1 014 509,01	5 452 440,31	н190147 У	1 014 434,18	5 452 438,12
10946	1 014 504,66	5 452 440,20	н190148 У	1 014 430,58	5 452 438,00
10945	1 014 501,11	5 452 440,10	н190149 У	1 014 426,95	5 452 437,80
н4693У	1 014 497,49	5 452 440,02	н4669У	1 014 422,78	5 452 437,77
н4696У	1 014 493,84	5 452 439,99	н4667У	1 014 418,46	5 452 437,63
10965	1 014 489,99	5 452 439,94	3682	1 014 414,50	5 452 437,47
			н190221 У	1 014 409,23	5 452 437,24
			3046	1 014 409,40	5 452 431,39
11:12:1701006:47(2) Площадь: 699,59 м²					
н190205 У	1 014 539,05	5 452 454,51	4716	1 014 470,11	5 452 451,98
2458	1 014 538,82	5 452 459,47	4715	1 014 473,57	5 452 452,08
3024	1 014 408,71	5 452 455,35	4718	1 014 477,25	5 452 452,19
190223	1 014 409,04	5 452 443,83	11806	1 014 481,50	5 452 452,32
3684	1 014 410,03	5 452 443,84	11805	1 014 485,42	5 452 452,44
4985	1 014 409,85	5 452 450,14	10952	1 014 489,56	5 452 452,56
н4698У	1 014 414,23	5 452 450,25	10951	1 014 493,46	5 452 452,69
н4697У	1 014 418,02	5 452 450,39	190146	1 014 497,22	5 452 452,73
н190013 У	1 014 422,44	5 452 450,52	4728	1 014 500,88	5 452 452,92
н4700У	1 014 426,61	5 452 450,65	4727	1 014 504,31	5 452 452,95
4703	1 014 430,18	5 452 450,68	11333	1 014 508,85	5 452 453,16
4705	1 014 433,70	5 452 450,79	11332	1 014 512,22	5 452 453,25
н4704У	1 014 437,40	5 452 450,98	11391	1 014 516,02	5 452 453,37
н4707У	1 014 441,18	5 452 451,09	11390	1 014 519,53	5 452 453,47
н4708У	1 014 444,97	5 452 451,21	190142	1 014 523,08	5 452 453,61
н4709У	1 014 448,51	5 452 451,31	190140	1 014 526,89	5 452 453,81
н4710У	1 014 452,04	5 452 451,43	4732	1 014 530,56	5 452 453,81
н4712У	1 014 455,63	5 452 451,57	4731	1 014 534,61	5 452 453,95
н4714У	1 014 459,19	5 452 451,65	н190144 У	1 014 538,64	5 452 454,06
н4997	1 014 462,74	5 452 451,75	н4781У	1 014 538,62	5 452 454,49
4996	1 014 466,36	5 452 451,86	н190205 У	1 014 539,05	5 452 454,51

Земельный участок: :3У470
(Кадастровый номер или обозначение)

Номер точки	Координаты		Номер точки	Координаты	
	X	Y		X	Y
1	2	3	1	2	3
2439	1 014 553,12	5 452 435,47	2457	1 014 542,81	5 452 459,58
2440	1 014 551,84	5 452 437,97	2458	1 014 538,82	5 452 459,47
2441	1 014 550,82	5 452 441,84	н190205 У	1 014 539,05	5 452 454,51
2442	1 014 551,43	5 452 491,24			
2443	1 014 551,36	5 452 499,29	н4780У	1 014 541,86	5 452 454,70
2444	1 014 544,06	5 452 498,93	н4779У	1 014 542,24	5 452 448,12
2445	1 014 487,72	5 452 496,23	н190204 У	1 014 539,35	5 452 447,95
2446	1 014 487,68	5 452 494,33			
2447	1 014 419,83	5 452 496,08	н190011У	1 014 539,40	5 452 447,11
2448	1 014 420,71	5 452 534,15	н190010 У	1 014 542,86	5 452 447,26
2449	1 014 485,70	5 452 532,47			
2450	1 014 485,58	5 452 526,77	н190009 У	1 014 543,15	5 452 440,79
2451	1 014 494,78	5 452 526,16	н190012 У	1 014 539,68	5 452 440,64
2452	1 014 495,43	5 452 538,12			
2453	1 014 495,58	5 452 540,98	2459	1 014 539,94	5 452 435,50
2454	1 014 406,54	5 452 542,53	2439	1 014 553,12	5 452 435,47
2455	1 014 406,19	5 452 480,70			
2456	1 014 542,99	5 452 483,75			

Земельный участок: :ЗУ576

(Кадастровый номер или обозначение)

Номер точки	Координаты		Номер точки	Координаты	
	X	Y		X	Y
1	2	3	1	2	3
3682	1 014 414,50	5 452 437,47	н190221 У	1 014 409,23	5 452 437,24
3683	1 014 414,37	5 452 444,02			
3684	1 014 410,03	5 452 443,84	3682	1 014 414,50	5 452 437,47
190223	1 014 409,04	5 452 443,83			

Конец сведений о земельных участках

ПРИЛОЖЕНИЯ



ПОСТАНОВЛЕНИЕ
ШУӨМ

5 апреля 2023 г.
г. Печора, Республика Коми

№ 662

О разрешении на разработку проекта
внесений изменений в проект
межевания территории

На основании ст. 41, 41.1, 41.2, 42, 43, 45, 46 Градостроительного Кодекса Российской Федерации, ст. 14 Федерального закона от 06.10.2003г. №131-ФЗ «Об общих принципах организации местного самоуправления в Российской Федерации» и заявления Назарова С.Н.

администрация ПОСТАНОВЛЯЕТ

1. Разрешить кадастровому инженеру Назарову С.Н. разработку проекта внесения изменений в проект межевания территории по объекту «Разработка проектов межевания территории кадастровых кварталов 11:12:1701003; 11:12:1701004; 11:12:1701006; 11:12:1701007; 11:12:1701009; 11:12:1701010; 11:12:1701013, расположенного на территории городского поселения «Печора».

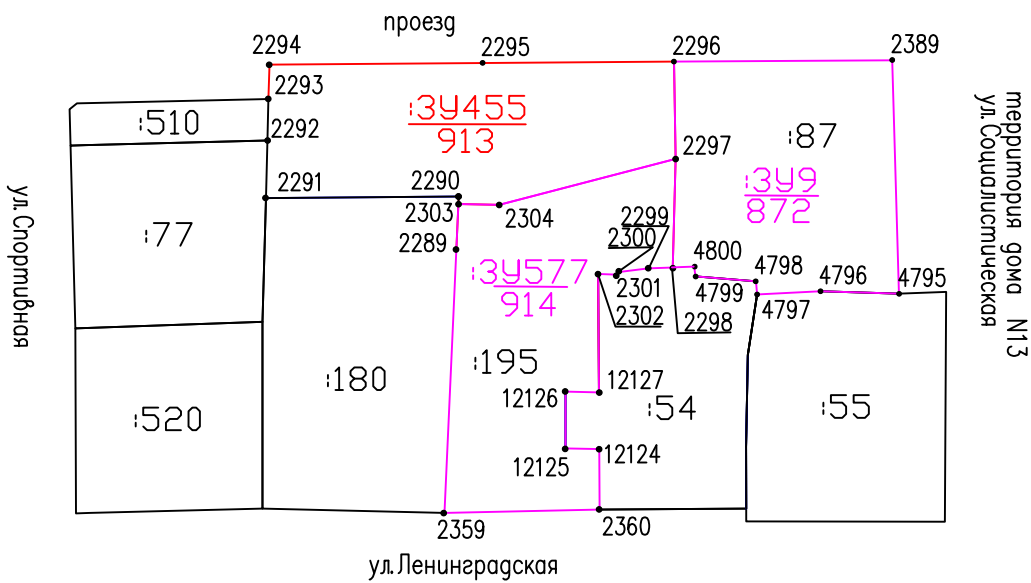
2. Отделу информационно-аналитической работы и контроля в течение трех дней со дня принятия настоящего постановления разместить постановление на официальном сайте муниципального района «Печора» в сети «Интернет» и опубликовать постановление в порядке, установленном для официального опубликования (обнародования) муниципальных правовых актов Уставом муниципального образования муниципального района «Печора».

И.о. главы муниципального района –
руководителя администрации



О.И. Фетисова

Кадастровый квартал 11:12:1701009



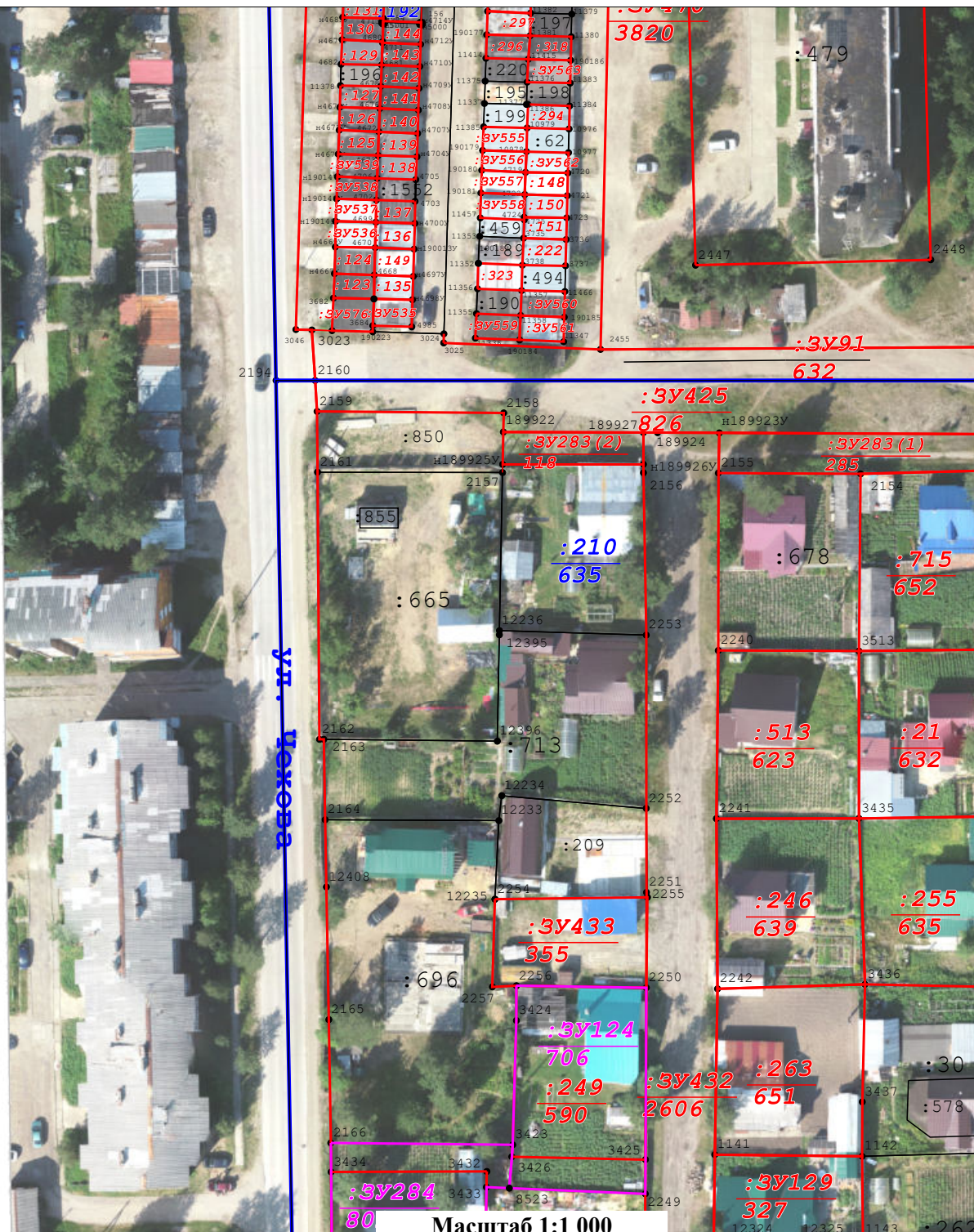
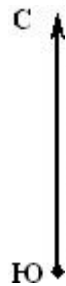
A10



- Существующая часть границы, имеющиеся в ГКН сведения о которой достаточны для определения ее местоположения
- Кадастровый номер земельного участка
- границы и номер образуемых земельных участков с указанием проектируемой площади
- границы и номер изменяемых (уточняемых) земельных участков
- границы и номер образуемых земельных участков путем перераспределения с указанием проектной площади
- граница и номер кадастрового квартала (граница разработки ПМТ)
- границы и номер изменяемых земельных участков, путем исправления реестровой ошибки

ЧЕРТЕЖ МЕЖЕВАНИЯ ТЕРРИТОРИИ

A11



Условные обозначения:

- Существующая часть границы, имеющиеся в ГКН сведения о которой достаточны для определения ее местоположения
- :40 — Кадастровый номер земельного участка
- :3У5
5525 — границы и номер образуемых земельных участков с указанием проектируемой площади
- :4
3145 — границы и номер изменяемых (уточняемых) земельных участков
- :3У49
2611 — границы и номер образуемых земельных участков путем перераспределения с указанием проектной площади
- 11:05:0201020 — граница и номер кадастрового квартала (граница разработки ПМТ)
- :23
1336 — границы и номер изменяемых земельных участков, путем исправления реестровой ошибки