

ИП НАЗАРОВ СЕРГЕЙ НИКОЛАЕВИЧ

Договор № 05-2024 от 17.06.2024г.

Заказчик: Комитет по управлению муниципальной собственностью МР "Печора"

ПРОЕКТ МЕЖЕВАНИЯ ТЕРРИТОРИИ

**Проект внесения изменений в проект межевания территории по объекту
"разработка проектов межевания территории кадастровых кварталов 11:1261701003;
11:12:1701004; 11:12:1701006; 11:12:1701007; 11:12:1701009; 11:12:1701010;
11:12:1701013, расположенного на территории городского поселения "Печора"**

ИП Назаров С.Н.



С.Н.Назаров

г. Печора
2024г

СОДЕРЖАНИЕ

Введение.....	
Требования Градостроительного кодекса РФ предъявляемые к документации.....	
Производственный этап.....	
Приложения.....	

ВВЕДЕНИЕ

Проект межевания территории разработан в соответствии со следующими нормативными актами:

- Градостроительный кодекс РФ от 29.12.2004 г. № 190-ФЗ (с изменениями на 18.06.2017 года) (редакция, действующая с 1 июля 2017 года);
- Земельный кодекс РФ от 25.10.2001 г. № 136-ФЗ (действующая редакция от 29.07.2017г.) (с изм. и доп., вступ. в силу с 11.08.2017);
- Федеральный закон от 24.07.2007 г. № 221-ФЗ «О государственном кадастре недвижимости» (действ. ред. от 03.07.2016);
- Федеральный закон от 18.06.2001 г. № 78-ФЗ «О землеустройстве» (с изм. и доп., вступ. в силу с 01.01.2016);
- Постановление Правительства РФ от 02.02.1996 г. № 105 «Об утверждении положения о порядке установления границ землепользований в застройке городов и других поселений» (действ. ред. от 21.08.2000 г.);
- Положение о порядке подготовки и утверждения местных нормативов градостроительного проектирования муниципального образования муниципального района «Печора», утвержденное решением Совета муниципального района «Печора» от 17.06.2015г. № 5-37/496
- Местные нормативы градостроительного проектирования муниципального образования городского поселения «Печора» Республики Коми
- СП 42.13330.2011 Свод правил Градостроительство. Планировка и застройка городских и сельских поселений. Актуализированная редакция СНиП 2.07.01-89*.

Требования Градостроительного кодекса РФ, предъявляемые к документации.

Статья 43. Проект межевания территории

1. Подготовка проекта межевания территории осуществляется применительно к территории, расположенной в границах одного или нескольких смежных элементов планировочной структуры, границах определенной правилами землепользования и застройки территориальной зоны и (или) границах установленной схемой территориального планирования муниципального района, генеральным планом поселения, городского округа функциональной зоны.

2. Подготовка проекта межевания территории осуществляется для:

- 1) определения местоположения границ образуемых и изменяемых земельных участков;
- 2) установления, изменения, отмены красных линий для застроенных территорий, в границах которых не планируется размещение новых объектов капитального строительства, а также для установления, изменения, отмены красных линий в связи с образованием и (или) изменением земельного участка, расположенного в границах территории, применительно к которой не предусматривается осуществление деятельности по комплексному и устойчивому развитию территории, при условии, что такие установление, изменение, отмена влекут за собой исключительно изменение границ территории общего пользования.

3. Проект межевания территории состоит из основной части, которая подлежит утверждению, и материалов по обоснованию этого проекта.

4. Основная часть проекта межевания территории включает в себя текстовую часть и чертежи межевания территории.

5. Текстовая часть проекта межевания территории включает в себя:

- 1) перечень и сведения о площади образуемых земельных участков, в том числе возможные способы их образования;
- 2) перечень и сведения о площади образуемых земельных участков, которые будут отнесены к территориям общего пользования или имуществу общего пользования, в том числе в отношении которых предполагаются резервирование и (или) изъятие для государственных или муниципальных нужд;
- 3) вид разрешенного использования образуемых земельных участков в соответствии с проектом планировки территории в случаях, предусмотренных настоящим Кодексом.

6. На чертежах межевания территории отображаются:

- 1) границы планируемых (в случае, если подготовка проекта межевания территории осуществляется в составе проекта планировки территории) и существующих элементов планировочной структуры;

- 2) красные линии, утвержденные в составе проекта планировки территории, или красные линии, утверждаемые, изменяемые проектом межевания территории в соответствии с пунктом 2 части 2 настоящей статьи;
- 3) линии отступа от красных линий в целях определения мест допустимого размещения зданий, строений, сооружений;
- 4) границы образуемых и (или) изменяемых земельных участков, условные номера образуемых земельных участков, в том числе в отношении которых предполагаются их резервирование и (или) изъятие для государственных или муниципальных нужд;
- 5) границы зон действия публичных сервитутов.

7. Материалы по обоснованию проекта межевания территории включают в себя чертежи, на которых отображаются:

- 1) границы существующих земельных участков;
- 2) границы зон с особыми условиями использования территорий;
- 3) местоположение существующих объектов капитального строительства;
- 4) границы особо охраняемых природных территорий;
- 5) границы территорий объектов культурного наследия.

8. Подготовка проектов межевания территории осуществляется с учетом материалов и результатов инженерных изысканий в случаях, если выполнение таких инженерных изысканий для подготовки документации по планировке территории требуется в соответствии с настоящим Кодексом. В целях подготовки проекта межевания территории допускается использование материалов и результатов инженерных изысканий, полученных для подготовки проекта планировки данной территории, в течение не более чем пяти лет со дня их выполнения.

9. При подготовке проекта межевания территории определение местоположения границ образуемых и (или) изменяемых земельных участков осуществляется в соответствии с градостроительными регламентами и нормами отвода земельных участков для конкретных видов деятельности, иными требованиями к образуемым и (или) изменяемым земельным участкам, установленными федеральными законами и законами субъектов Российской Федерации, техническими регламентами, сводами правил.

10. В случае, если разработка проекта межевания территории осуществляется применительно к территории, в границах которой предусматривается образование земельных участков на основании утвержденной схемы расположения земельного участка или земельных участков на кадастровом плане территории, срок действия которой не истек, местоположение границ земельных участков в таком проекте межевания территории должно соответствовать местоположению границ земельных участков, образование которых предусмотрено данной схемой.

11. В проекте межевания территории, подготовленном применительно к территории истори-

ческого поселения, учитываются элементы планировочной структуры, обеспечение сохранности которых предусмотрено законодательством об охране объектов культурного наследия (памятников истории и культуры) народов Российской Федерации.

12. В случае подготовки проекта межевания территории, расположенной в границах элемента или элементов планировочной структуры, утвержденных проектом планировки территории, в виде отдельного документа публичные слушания не проводятся, за исключением случая подготовки проекта межевания территории для установления, изменения, отмены красных линий в связи с образованием и (или) изменением земельного участка, расположенного в границах территории, в отношении которой не предусматривается осуществление деятельности по комплексному и устойчивому развитию территории, при условии, что такие установление, изменение красных линий влекут за собой изменение границ территории общего пользования. (Статья в редакции, введенной в действие с 1 января 2017 года Федеральным законом от 3 июля 2016 года N 373-ФЗ).

Производственный этап

Изменения, вносимые в документацию по планировке территории (проект межевания территории) "Проект внесения изменений в проект межевания территории по объекту "разработка проектов межевания территории кадастровых кварталов 11:12:1701003; 11:12:1701004; 11:12:1701006; 11:12:1701007; 11:12:1701009; 11:12:1701010; 11:12:1701013, расположенного на территории городского поселения "Печора""

2. В раздел 5. " Перечень исправляемых земельных участков ":

2.1. " Перечень исправляемых земельных участков " добавить позицию 127

127	11:12:1701010:743	Российская Федерация, Республика Коми, Муниципальный район Печора, городское поселение Печора, г. Печора, ул. Гагарина, 12А	7675	6798	для обслуживания здания детского сада № 17 общеразвивающего вида, пристройки к зданию ясли-сада "Ёлочка", здания пищеблока
-----	-------------------	---	------	------	--

2.2. Перечень и сведения о площади образуемых земельных участков (способы их образования) видах их разрешенного использования (2 этап) добавить позицию 40

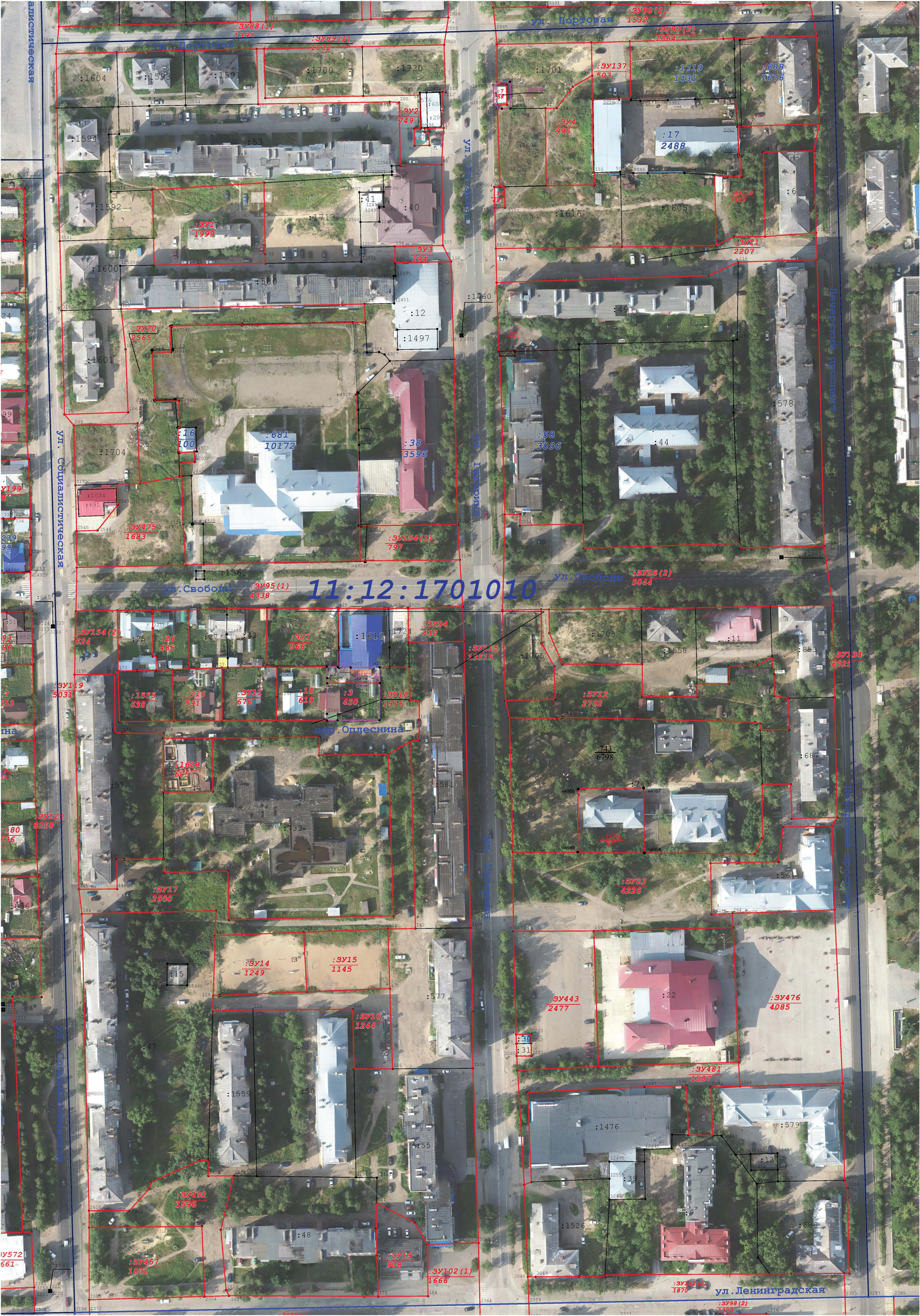
40	:ЗУ583	Общественное управление	ОЖ-2	Образование путем раздела земельного участка с кадастровым номером 11:12:1701010:743 с сохранением исходного в измененных границах	Земли населенных пунктов	877
		3.8				

3. В разделе 7. "Сведения о координатах характерных поворотных точек земельных участков" :

3.1. Добавить координаты характерных поворотных точек земельных участков с обозначением :ЗУ583, координаты характерных поворотных точек земельного участка с кадастровым номером 11:12:1701010:743 изложить в следующей редакции:

Сведения о земельных участках

Кадастровый квартал – 11:12:1701010		
Номер образуемого земельного участка :ЗУ583		
Номер точек	Координаты	
	X	Y
н4966	1013774,98	5453015,98
н4967	1013804,13	5453015,65
н4968	1013803,83	5452985,26
н4969	1013775,18	5452985,68
н4966	1013774,98	5453015,98
Номер изменяемого земельного участка 11:12:1701010:743		
Номер точек	Координаты	
	X	Y
256	1013839,81	5452952,12
255	1013839,52	5452974,86
254	1013840,05	5452977,69
253	1013839,24	5453012,34
252	1013837,72	5453069,81
251	1013836,95	5453072,21
250	1013834,05	5453072,31
271	1013807,99	5453073,31
270	1013782,04	5453073,34
269	1013774,62	5453069,62
н4968	1013774,98	5453015,98
н4967	1013804,13	5453015,65
н4966	1013803,83	5452985,26
н4969	1013775,18	5452985,68
268	1013775,39	5452953,85
256	1013839,81	5452952,12



Масштаб 1:1 000

Условные обозначения:

- Граница кадастрового квартала
- 11:05:0102020 - Обозначение кадастрового квартала
- границы и номер образуемых земельных участков с указанием проектируемой площади
- границы и номер образуемых земельных участков путем перераспределения с указанием проектной площади
- границы и номер изменяемых земельных участков, путем исправления реестровой ошибки

						Договор №05-2024 от 17 июня 2024г.			
						"Проект внесения изменений в проект межевания территории по объекту "разработка проектов межевания территории кадастровых кварталов 11:12:1701003; 11:12:1701004; 11:12:1701006; 11:12:1701007; 11:12:1701009; 11:12:1701010; 11:12:1701013, расположенного на территории городского поселения "Печора"			
Изм.	Кол.уч	Лист	№ док	По дп.	Дата	Внесение изменений в проект межевания территорий	Стадия	Лист	Листов
Разработал		Назаров С.Н.			06.24г.		ПМ		
						Чертеж межевания территории М 1:1000		ИП Назаров	